

# 2011年度事業報告書

2011年3月1日から2012年2月29日まで

作成 2012年4月13日  
備付 2012年5月10日

柏原市旭ヶ丘4-698-1  
大阪教育大学生協同組合  
理事長 木立 英行

## I 組合の事業活動の概況に関する事項

### 1 事業年度の末日における重要な事業活動の内容

事業種目		主な事業品目等
供給及び 利用事業	物品供給	書籍、文具、教育機器、衣料品、電気製品、その他組合員の日常生活に必要な物資の供給
	サービス提供	国内・海外旅行等の旅行業務を取り扱う事業 マンション、下宿の斡旋および管理する事業 その他日常生活に必要なサービスを提供する事業
	サービス提供	組合員に食事を提供する事業
その他		組合員のための生命共済、火災共済の業務受託事業

## 2 事業の経過及びその成果ならびに対処すべき重要な課題

### 1 事業の経過及びその成果

#### (1) 事業方針

「組合員が自ら参加し、身近に感じる生協を目指します」「店舗の基盤づくりと組合員の利用実態に合わせた店舗運営を行います」「魅力ある大学づくりに貢献する生協を目指し、『学生支援』をキーワードに生協にできることを考え、取り組みます」「『大教大生協のビジョンとアクションプラン』づくりに着手し、2012年度総代会での策定を目指します」を2011年度の方針に掲げました。

#### (2) 経済および事業環境

3月11日に発生した未曾有の大災害が国民の生活に大きな影響を及ぼし、組合員の生活も非常に厳しい状況に置かれています。また国立大学法人の運営費交付金が削減されるなか、大阪教育大学も厳しい経営環境の中にあります。

#### (3) 事業の状況

2011年度は食堂を中心に客数が回復し、年間累計で約1万人(1日当たり約40人)の客数増となりました。しかし組合員の厳しい経済状況もあって、一人当たりの利用高は6%減少しています。また、大学校費の利用は大幅に減少した昨年とほぼ変わらず、厳しい状況が続いています。新学期事業ではパソコンの台数・単価下落による減少が大きく、ミールカードは伸張したものの、生協全体としては供給高が減少しました。

上記のように厳しい供給状況の中でしたが、新しくB3棟にPETIT SHOPをオープンさせつつ経費の抑制をはかり、最終的に当期剰余1,753万円と昨年よりも637万円上積みすることができました。これによって、長期にわたった累積赤字を今年度末で解消することができました。

また、組合員の考案する丼メニューコンテストや学生委員会を中心にした購買での「ご当地企画」、「バイク無料点検」など、事業に関わる組合員を増やすとくみ、健康で安全な生活を推進するとくみをすすめてきました。

#### (4) 業績

##### 1) 組合員数及び出資金

当期末の組合員数は、4,441名で、前期に比べて101名の減少となりました。期中の減少は、すでに大学を離れている教員からの脱退申請が多くあったこと、新入生組合員の加入率が昨年同様に減少しているためです。出資口数は2,252口減少し、117,894口、1億1,789万円となりました。

##### 2) 供給事業

供給高は、6億3,441万円で、前年から約4.6%、予算比で3.6%減少しました。理由は、前述した新学期パソコン事業の減少(約1,800万円)のほか、卒業・入学アルバムの計上方法変更(供給から手数料収入へ)(約1,400万円)などが主な要因です。一方、前期不振だった食堂部門では、全店が前年を越え、食堂部全体で前年比3.0%(約543万円)の増加となりました。

供給剰余は、利益率の高い食堂分野が供給好調だったため、1億7,536万円と、前年比で0.7%、予算比で2.0%の減少にとどめることができました。

##### 3) その他の事業

学生総合共済の手数料は、2009年から始まった短期共済の3年目となり、前年比71.9%増の310万円となりました。今期より、手数料等の計上方法が変わったこと(+413万円)と、卒業・入学アルバムの計上を手数料収入に変更したことにより(+134万円)、利用事業収入とその他事業収入の合計で1,930万円と、前年より332万円の増加となりました。

##### 4) 事業経費

人件費は、前年比で175万円(1.9%)増加し、9,196万円になりました。客数増によって、食堂の定時職員の時間数が増加したことが主な要因です。

物件費は、前年比で710万円(7.2%)減少し、9,217万円になりました。前年度の投資による減価償却費用が415万円減少したこと、事業連合委託費が534万円減少したことが大きな要因です。一方で設備の老朽化により、施設維持管理費(修繕費用)は前年差107万円の増加と大きく膨らみました。

##### 5) 事業外損益

事業外収益は、708万円で計上科目が変更になった要因を除くとほぼ前年並みです。

事業外費用は、470万円で日々の商品廃棄ロスが主なものです。

##### 6) 特別損益

特別利益は、卒業後3年経過した方の出資金を利益計上したものが1,411万円と昨年よりも332万円増加しました。なお、この「出資金整理益」は昨年度事業外収入に含まれています。

特別損失は103万円と、前年より88万円増加していますが、固定資産の除却をまとめて行ったためです。

#### 7) 当期剰余金

事業剰余金は、1,054万 円と、昨年より418万円も増加しました。供給高は大きく減少したものの、供給剰余金がそこまで減少せず、また事業経費も前年より低く押さえることができたためです。

税引き前剰余金は、2,619万円と、出資金整理益が増加したことにより前年より963万円増加しました。税引き後の当期剰余金は、1,753万円となりました。これにより、累積欠損が解消され、累積で黒字化を果たすことができました。

#### 2 対処すべき重要な課題

##### (1) 事業の展望と課題

長期にわたった累積欠損をやっと解消しましたが、今後も安定的に剰余を出しながら組合員、大学へ貢献をしていくことが求められます。組合員や保護者の厳しい経済環境は依然変わることなく、引き続き厳しい雇用情勢・低い就職内定率の中、学生組合員の経済的不安、将来に対する不安も大きくなっています。大学の置かれている状況からも、運営費交付金の減少などから校費の支出が増加することは想定できません。

日々利用していただく店舗の質を高め、ますます「組合員満足度」を高めることと合わせて、戦略的に大学のパートナーとして学生や教職員を支援する事業を研究・開発していくことが大きな課題です。

2012年度の総代会で策定する「大教大生協のビジョンとアクションプラン」を広く発信し、あらゆる階層の組合員の参加、大学とのさらなるパートナーシップを広げていきます。

#### (1) 直前3事業年度の財産及び損益の状況

単位：(千)円

項 目	2008年度	2009年度	2010年度	本年度
組合員数	5,890	5,634	4,542	4,441
出資金額	127,180	123,272	120,146	117,894
供給高	730,344	710,935	665,032	634,415
利用事業収入	11,670	11,639	14,180	16,200
その他事業収入	1,965	1,217	1,803	3,101
経常剰余金	26,203	14,608	17,134	12,921
総資産	221,336	248,158	245,448	320,373
純資産	96,086	100,740	108,779	124,063

## (2) 供給事業の状況表

### 1) 部門別・業態別供給高の状況

単位:(千)円

項 目	2008年度	2009年度	2010年度	本年度
[部門別供給高]				
物品	290,516	272,382	232,066	210,213
書籍	88,111	88,003	71,360	75,708
食堂	196,053	187,358	180,973	186,801
旅行	78,985	55,430	57,616	57,761
その他サービス	132,009	107,469	122,708	104,237
合計	785,951	710,935	665,032	634,415
[業態別供給高]				
店舗	778,991	700,005	661,690	630,632
カタログ	6,960	10,930	3,342	3,783
その他				
合計	785,951	710,935	665,032	634,415

### 2) 供給高の事業所別内訳

単位:(千)円

店 舗 名	2008年度	2009年度	2010年度	本年度
柏原複合店	551,309	489,632	452,794	418,507
天王寺複合店	6,876	4,903	3,792	3,700
基本食堂	151,973	143,545	141,084	144,211
喫茶	23,889	25,003	20,265	21,062
レストラン	22,867	20,947	21,180	22,688
自販機	29,036	26,905	25,915	24,247
合計	785,951	710,935	665,032	634,415

### (3) 受託共済事業状況表

#### 1) 加入者数の状況

共 済 事 業 の 種 類				契 約 件 数		
		元受団体名	契約型	当年度	前年度	前年比
学生総合共済	生命共済	大学生協共済連	C	0	1	0.0%
			S	488	1,067	-54.3%
			J	3	4	-25.0%
			G	1,588	1,109	43.2%
			R	0	0	0.0%
	小計			2,079	2,181	-4.7%
	火災共済	大学生協共済連	K	0	0	0.0%
			KY	197	405	-51.4%
			KT	505	429	17.7%
			小計	702	834	-15.8%
合 計				2,781	3,015	-7.8%
学生賠償責任保険		共栄火災	B	0	0	0.0%
			H	0	23	-
			7H	44	602	-92.7%
			8H	2,099	1,681	24.9%
			11H	527	0	-
			小計	2,670	2,306	15.8%
扶養者死亡保障保険		共栄火災	W	0	0	0.0%
			7W	0	3	-
			8W	3	6	-50.0%
			11W	5	0	-
			小計	8	9	-11.1%

#### 2) 元受団体共済掛金及び共済金支払の状況

単位:(千)円

共済事業の種類	元受団体名	元受団体共済掛金			共済金支払件数			共済金支払金額		
		当年度	前年度	前年比	当年度	前年度	前年比	当年度	前年度	前年比
生命共済	大学生協共済連	20,725	14,603	41.9%	189	142	33.1%	14,195	6,095	132.9%
火災共済	大学生協共済連	1,006	851	5.8%	2	1	50.0%	34	8	325.0%
合 計		217,310	15,454	40.6%	191	143	33.6%	14,229	6,103	133.1%

(注)掛金は2011年3月1日～2012年2月29日に成立した金額、支払いは2011年3月1日～2012年2月29日に給付した件数および金額で表示しています。

### 3 増資および資金の借入その他の資金調達状況

#### 資金調達内訳表

該当する事項はありません

### 4 組合が所有する施設の建設または改修その他の設備投資状況

#### 設備投資概況表

施設・設備名	所在地	摘要
B3棟ミニショップ新設工事	柏原市旭ヶ丘	11年10月 新設
フェリカ加金機	柏原市旭ヶ丘	11年04月 取得
食堂 ウォーマーテーブル	柏原市旭ヶ丘	11年08月 取得
食堂 ドロア型冷蔵庫	柏原市旭ヶ丘	11年08月 取得
食堂 コンベクションオープン	柏原市旭ヶ丘	11年12月 取得

### 5 他の法人との業務上の提携

#### 他の法人との業務上の提携

該当する事項はありません

### 6 他の会社を子法人等および関連法人等とすることとなる場合における当該他の会社の株式または持分の取得

#### 新規出資子法人及び関連法人等

該当する事項はありません

### 7 事業の全部又は一部の譲渡又は譲受け、合併その他の組織の再編成

該当する事項はありません

### 8 教育事業等の状況

単位:(千)円

項	目	金額
当期に繰り越された教育事業等繰越金		0
教育事業等の使途		
科目	内容	金額
教育文化費	学生委員会活動費用他	1,602
広報費	組合員向け加入案内、大学生活ガイドブック他	3,559
研修採用費	海外・国内ストアコンパリゾン研修、事業連合研修他	566
合 計		5,727

## II 組合の運営組織の状況に関する事項

### 1 前事業年度における総代会の開催状況

総代会開催日	2011年5月27日	
総代会日現在総代数	113名	
出席総代数	本人	50名
	代理人(委任)	0名
	書面	38名
計		88名
(重要な議事、議決事項および議決状況)		
第1号議案	2010年度事業報告・決算関係書類承認の件	承認可決
第2号議案	2011年度事業計画及び予算決定の件	承認可決
第3号議案	定款の一部改正の件	承認可決
第4号議案	総代選挙規約、役員選挙規約、総代会運営規約一部改正の件	承認可決
第5号議案	他団体への加入・脱退に関し理事会の議決事項とする範囲決定の件	承認可決
第6号議案	役員報酬決定の件	承認可決
第7号議案	議案決議効力発生の件	承認可決
	役員選挙の件	全員信任

(注)総代選挙は、総代選挙規約にもとづいておこなわれ、150人の定数に対して113人が立候補し、選挙の結果 2011年4月27日当選人が公告されました。

### 2 組合員に関する事項

#### (1) 組合員出資金増減表

単位:(千)円

区分	人員	口数	組合員出資金総額	一人当組合員出資金額
期首現在	4,542	120,146	120,146	26
当期増加分(学生院生)	902	26,200	26,200	29
当期増加分(教職員その他)	36	351	351	10
当期減少分(学生院生)	986	28,279	28,279	29
当期減少分(教職員その他)	53	524	524	10
期末現在	4,441	117,894	117,894	27

#### (2) 地区別組合員概況表

単位:(千)円

区分	人員	口数	組合員出資金総額	一人当組合員出資金額
柏原地区	学生・院生	3,705	110,712	30
	教職員	566	5,442	10
天王寺地区	学生・院生	170	1,740	10
	教職員	0	0	0
合計	学生・院生	3,875	112,452	29
	教職員	566	5,442	10

### 3 役員に関する事項

#### (1) 役員一覧表

役名	氏名	担当	就任年月日	略歴等
理事長（代表理事）	米川 英樹	業務執行統括	2002年5月28日	学校教育講座 教員
理事長（代表理事）	木立 英行		2003年5月30日	03年5月より12年3月まで理事長、 12年3月に退職に伴い理事辞任
専務理事（代表理事）	鷺嶺 奈緒子		2008年5月23日	国立大学法人大阪教育大学 理事、
理事	太田 順康		2012年3月14日	12年3月より理事長、 実践学校教育講座 教員
理事	谷口 一美		2009年5月22日	10年5月より専務理事
理事	松本 マスミ		2002年5月28日	保険体育講座 教員
理事	加藤 可奈衛		2008年5月23日	欧米言語文化講座 教員
理事	臼井 智美		2009年5月22日	12年3月に退職に伴い理事辞任
理事	小柳 達郎		2009年5月22日	欧米言語文化講座 教員
理事	山本 拓司		2010年5月28日	美術教育講座 教員
理事	東 善和		2010年5月28日	学校教育講座 教員
理事	長谷川 雄哉		2010年5月28日	学務部学生サービス課 職員
理事	高橋 領		2005年5月30日	学術部学術情報課 職員
理事	森 愛		2011年5月27日	学術部学術連携課 職員
理事	松島 由依		2010年5月28日	社会文化 学生
理事	仮屋 元気	2011年5月27日	中学校社会 学生	
理事	水谷 翔太	2011年5月27日	自然研究 学生	
監事	林 祐美子	2011年5月27日	中学校英語 学生	
監事	坪田 裕貴	2011年5月27日	小学校社会 学生	
監事	田畑 元	2011年5月27日	小学校数学 学生	

#### (2) 辞任した役員

役名	氏名	辞任期日	理由
理事長（代表理事）	米川 英樹	2012年3月14日	退職のため
理事	谷口 一美	2012年3月14日	退職のため

### 4 職員数およびその増減その他の職員の状況

#### 職員状況表

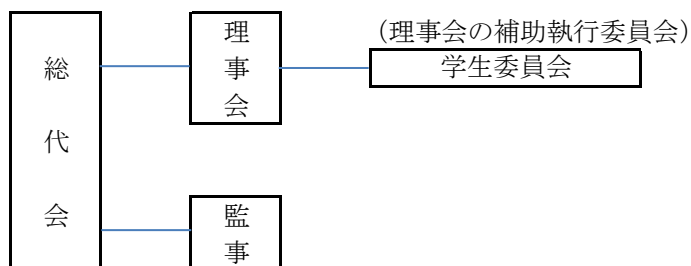
区分		前期末数	当期末数	平均年齢 平均勤続年数
正規職員		2名	2名	31.5歳 9年
定時職員	時間数 (総数)	75710時間 (116名)	74316時間 (107名)	
	正規換算数	37.8名	37.2名	

(注1) 定時職員の総人数は、年間2000時間をもって1名と換算しています。

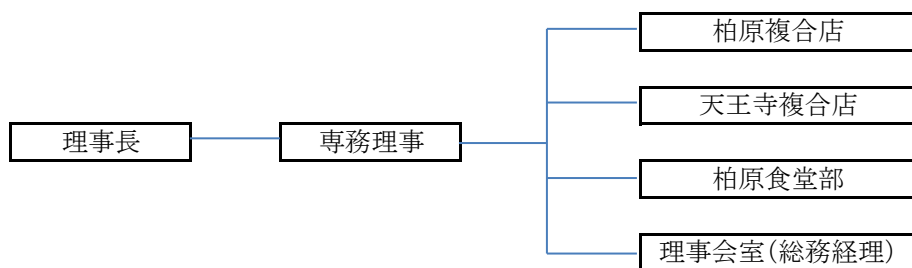


## 5 業務の運営の組織に関する事項

### (1) 運営組織図



### (2) 経営組織図



## 6 施設の設置状況に関する事項

### 施設一覧表

施設名	所在地	土地	建物		摘要
			延床面積	店舗面積	
1. 理事会室・総務	柏原市旭ヶ丘		10.00	-	借用(無償)
2. 店舗					
柏原複合店	柏原市旭ヶ丘		350.00	267.00	借用(無償)
B3棟ミニショップ (PETIT SHOP)	柏原市旭ヶ丘		27.52	19.68	借用(無償)、11 年10月新設
第1食堂(Dining TERRA)	柏原市旭ヶ丘		734.00	714.00	借用(無償)
第2食堂	柏原市旭ヶ丘		374.00	355.00	借用(無償)
レストラン	柏原市旭ヶ丘		106.00	102.00	借用(無償)
喫茶	柏原市旭ヶ丘		115.00	110.00	借用(無償)
ホッかるショップ	柏原市旭ヶ丘		27.00	25.00	借用(無償)
天王寺複合店	大阪市天王寺区		71.45	60.35	借用(無償)
3. 倉庫	柏原市旭ヶ丘		52.00	-	借用(無償)

## 7 子法人等および関連法人等の状況に関する事項

該当する事項はありません

## 8 事業連合に関する事項

### (1) 事業連合の概要

連合会名	生活協同組合連合会大学生協阪神事業連合			
所在地	大阪市淀川区西宮原2丁目7番15号			
設立年月日	1988年8月30日			
事業内容	1. 会員生協の事業経営計画の立案・指導 2. 会員生協の人事・労務・教育計画の立案・指導, 各種研修会実施 3. 会員生協の経理統一処理業務の決定, 経理計算業務, 決算書作成 4. 商品・原材料の仕入れ, および店舗運営計画の立案・指導			
設立の理由	店舗や商品のさらなる充実, 生活提案活動の旺盛な展開, 効率的な生協事業の推進, 経理システム化などを行うことにより, 会員生協の発展強化と組合員の生活を守る			
出資金及び総口数	出資金 4億750万円	総口数	40,750 口	
決算月日	2012年2月29日			
出資生協	近畿大学生生活協同組合	出資口数	3,200 口	
	大阪経済大学生生活協同組合	出資口数	760 口	
	阪南大学生生活協同組合	出資口数	640 口	
	大阪電気通信大学生生活協同組合	出資口数	1,130 口	
	平安女学院生活協同組合	出資口数	110 口	
	大阪千代田短期大学生生活協同組合	出資口数	70 口	
	高野山大学生生活協同組合	出資口数	50 口	
	大阪府立大学生生活協同組合	出資口数	2,310 口	
	大阪大学生生活協同組合	出資口数	7,000 口	
	大阪教育大学生生活協同組合	出資口数	1,480 口	
	和歌山大学消費生活協同組合	出資口数	1,000 口	
	大阪市立大学生生活協同組合	出資口数	3,450 口	
	和歌山県立医科大学生生活協同組合	出資口数	190 口	
	大学生生活協同組合大阪インターカレッジコープ	出資口数	110 口	
	関西学院大学生生活協同組合	出資口数	6,340 口	
	神戸大学生生活協同組合	出資口数	5,730 口	
	甲南大学生生活協同組合	出資口数	2,480 口	
	神戸市外国語大学消費生活協同組合	出資口数	600 口	
	兵庫県立大学生生活協同組合	出資口数	1,970 口	
	神戸薬科大学生生活協同組合	出資口数	420 口	
	神戸親和女子大学生生活協同組合	出資口数	250 口	
	大手前大学生生活協同組合	出資口数	310 口	
	園田学園女子大学生生活協同組合	出資口数	460 口	
	甲南女子大学生生活協同組合	出資口数	480 口	
	神戸市立工業高等専門学校生活協同組合	出資口数	210 口	
当生協の関係役員	理 事	鷲嶺 奈緒子	非常勤	無給

(注) 出資金及び総口数ならびに出資生協は2012年2月29日現在です。

## (2) 資産・負債・純資産の状況（貸借対照表）

## 貸 借 対 照 表

(2012年2月29日現在)

(単位:千円)

科 目	金 額	科 目	金 額
(資産の部)		(負債の部)	
流動資産	6,210,044	流動負債	6,670,877
現金預金	1,620,049	買掛金	4,071,708
供給未収金	3,829,134	未払金	371,205
商品	296,276	未払法人税等	714
貯蔵品	5,700	未払費用	40,886
立替金	6,779	前受金	1,867,055
未収消費税等	12,209	預り金	304,274
前払費用	6	賞与引当金	15,034
短期貸付金	395,261		
未収金	64,331		
仮払金	5,890		
貸倒引当金	▲ 25,590		
固定資産	121,226,956	固定負債	458,222
有形固定資産	866,131	退職給付引当金	118,812
建物及付属設備	551,066	預り保証金	399,410
減価償却累計額	▲ 1,798,826		
構築物	8,312		
減価償却累計額	▲ 5,584	負債合計	7,129,099
車両運搬具	740		
減価償却累計額	▲ 439	(純資産の部)	
器具備品	31,771	組合員資本	407,500
減価償却累計額	▲ 24,421	出資金	407,500
土地	484,511	剰余金	▲ 99,600
無形固定資産	124,343	法定準備金	
ソフトウェア	124,277	当期未処理損失金	▲ 99,600
保険積立金	66	(うち当期剰余金)	4,102
その他の固定資産	236,482		
関係団体等出資金	90,922		
差入保証金	145,560		
		純資産合計	307,900
資産合計	7,436,999	負債・純資産合計	7,436,999

(注) 上記の貸借対照表は、当事業報告書作成時点では、阪神事業連合の総会の議決を経いていないので確定していませんが、事業連合代表理事から示された決算関係書類にもとづいて記載しています。

## (3) 損益の状況 (損益計算書)

損 益 計 算 書

自 2011年3月1日 至 2012年2月29日

(単位:千円)

科 目	金	額
供 給 事 業		
供 給 高	13,245,528	13,245,528
供 給 原 価		
期 首 商 品 棚 卸 高	7,946	
仕 入 高	13,516,391	
合 計	13,524,337	
期 末 商 品 棚 卸 高	296,276	13,228,061
供 給 剩 余 金		17,466
そ の 他 事 業 収 入		
共 同 運 営 費 収 入	241,596	
会 員 業 務 委 託 収 入	57,031	
利 用 事 業 収 入	170,507	
供 給 事 業 手 数 料 収 入	44,233	
不 動 産 賃 貸 収 入	26,112	
そ の 他 手 数 料 収 入	271,753	
そ の 他 事 業 収 入 計		811,232
事 業 総 剩 余 金		828,698
事 業 経 費		
人 件 費	448,898	
物 件 費	427,171	876,069
事 業 剩 余 金		▲ 47,371
事 業 外 収 益		
受 取 利 息	623	
受 取 配 当 金	10	
雑 収 入	52,329	52,962
事 業 外 費 用		
支 払 利 息	1,557	
雑 損 失	3,317	4,874
経 常 剩 余 金		1,717
特 別 利 益		
貸 倒 引 当 金 戻 入 益	15,000	
そ の 他 特 別 利 益	33	15,033
特 別 損 失		
固 定 資 産 売 却 損	2	
固 定 資 産 除 却 損	142	
そ の 他 特 別 損 失	11,790	11,934
税 引 前 当 期 剩 余 金		4,816
法 人 税 等		714
当 期 剩 余 金		4,102
前 期 繰 越 損 失 金		▲ 103,702
当 期 未 処 理 損 失 金		▲ 99,600

(注) 上記の損益計算書は、当事業報告書作成時点では、阪神事業連合の総会の議決を経いていないので確定していませんが、事業連合代表理事から示された決算関係書類にもとづいて記載しています。

**(4) 事業連合との取引等の状況**

単位:(千)円

区 分	経常収益		経常費用		その他取引		
	供給高	その他	仕入高	その他	収 益	費 用	その他
大学生協阪神事業連合	0	0	427,057	0	852	19,478	0
対取引高率 (%)	0.0%	0.0%	94.1%	0.0%	12.0%	21.1%	0.0%

**9 その他組合の組織運営の状況に関する重要な事項**

該当する事項はありません

**Ⅲ その他組合の状況に関する重要な事項**

該当する事項はありません